

Sainte Dévote et Louis Bréa

Santa Devota e Lui Brea



Janvier 2018

Louis ou Ludovic Bréa était un peintre, né vers 1450 à Nice, célèbre dans la région liguro-niçoise. On lui doit essentiellement des œuvres religieuses et notamment des retables représentant Sainte Dévote.



Comité National
des Traditions Monégasques

Santa Devota e Lui Brea

L'anu passau, â stëssa època, a gente à pusciuu vëde ünt'a gèija de Santa Devota u retàura de Louis Brea figürandu a santa patruna de Mùnegu. Achëst'obra d'u 1517 prestà da a vila de Dolceacqua testimonia d'è stache prun forte che ünisciun a cumüna ligüra e u Principatu. De fati, è stà cumandà da Francesca Grimaldi, fiya primugèna de Lambert e Claudine Grimaldi, marià cun Luc Doria, Signù de Dolceacqua, per cuncilià è due famiye rivale.

Gh'è tambèn ünt'a Catedrala de Mùnegu ün'obra autenticà de Louis Brea ma se trata d'u retàura de San Niculau che è stau pagau da tüt'u pòpulu e terminau u 20 d'austu d'u 1500. De fati ün achëst'època San Niculau era u santu u ciü venerau a Mùnegu. Era u san patrùn d'a gèija parruchiala. Santa Devota nun era ancora a santa prutetriça d'i Munegaschi. Sci'u retàura figüra sulu sci'üna strënta fàscia sci'u custà. U so cültu s'è desvelupau ünt'a segunda parte d'u sèculu XVI cuma ne testimonia u retàura de Santa Devota, espusau tambèn ünt'a Catedrala e regalau ünt'i ani 1560-1570 da Isabela Grimaldi, a spusa d'u Principu Unuratu I^{mu}, ma nun è de Louis Brea, è sulu l'obra d'ün pintre anònimu d'a scøera ligüra.



■ *Le retable de Sainte Dévôte de Louis Brea (1517) en l'église paroissiale Sant'Antonio de Dolceacqua*

Ste Dévôte et Louis Bréa

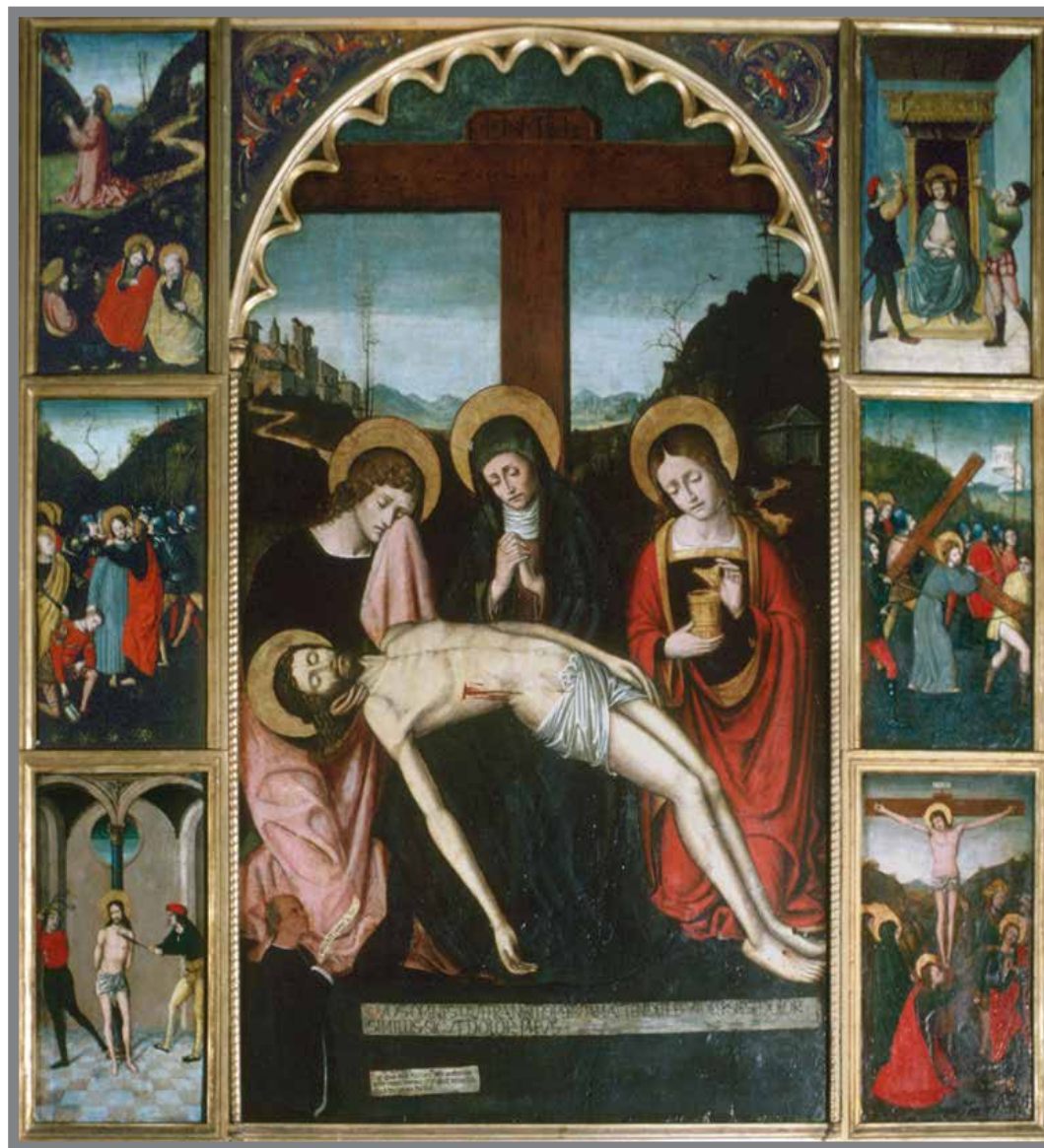
L'année dernière à la même époque tout le monde a pu admirer en l'église Sainte-Dévôte le retable¹ de Louis Brea représentant la sainte patronne de Monaco. Cette œuvre de 1517 prêtée par la ville de Dolceacqua témoigne des liens très forts qui unissent la commune ligure et la Principauté. Elle fut en effet commandée par Françoise Grimaldi, fille aînée de Lambert et Claudine Grimaldi, dont l'union avec Luc Doria, Seigneur de Dolceacqua, marque le rapprochement entre les deux familles rivales.

La Cathédrale de Monaco renferme aussi une œuvre certifiée de Louis Bréa mais il s'agit du retable de Saint-Nicolas qui fut payé par toute la population et terminé le 20 août 1500. En effet à cette date saint Nicolas est le saint le plus vénéré à Monaco. C'est le saint patron de l'église paroissiale. Sainte Dévôte n'est pas encore la sainte protectrice des monégasques. Sur le retable elle n'est représentée que sur un étroit bandeau latéral. Son culte se développera dans la seconde moitié du XVI^e siècle comme en témoigne le retable de Sainte Dévôte, exposé aussi dans la Cathédrale, offert vers 1560-1570 par Isabelle Grimaldi épouse du Prince Honoré I^{er} mais il est l'œuvre d'un peintre anonyme d'école ligure et non de Louis Brea.

Ûn' àutra obra d'u 1505 atribüia a Louis Brea se trova ünt'u deambülatori d'a Catedrala : se trata d'a « Pietà Teste » d'u nume d'u so dunatù, u cüratu de San Niculau, Antonio Teste, representau a u sutrà'n d'u qadru.

Louis o Ludovic Brea era ün pintre, nasciüu versu u 1450 a Niça, famusu ünt'a regiün d'a cuntea de Niça e d'a Ligùria. È stau u primu pintre a sorte d'è règüle tradiçionale d'u Gòticu per fà ientrà, cun a so' influença, tüt'a regiün ünt'a Renascença. À pintau suvra tütu obre religieuse cun üna briusa finessa ünt'i detayi.

Se trovun obre de Louis Brea a Six-Fours ünt'u Var, Niça, Mùnegu, Taggia, Savona e fint'a Génua perchè ün achèst'èpuca i pintri erun ambülanti e se traslucavun cun u so atelié ailà unde gh'erun chëli che cumandavun e pagavun è obre. De fati, a u séculu XV l'artista o l'artisan era tribütari d'è cumande privae pruvegnendu d'i rei, princìpi, signui, richi burghësi o eclesiàstichi o d'è cumande culetive pruvegnendu d'i ùrdini religiosi o d'è cunfrerie.



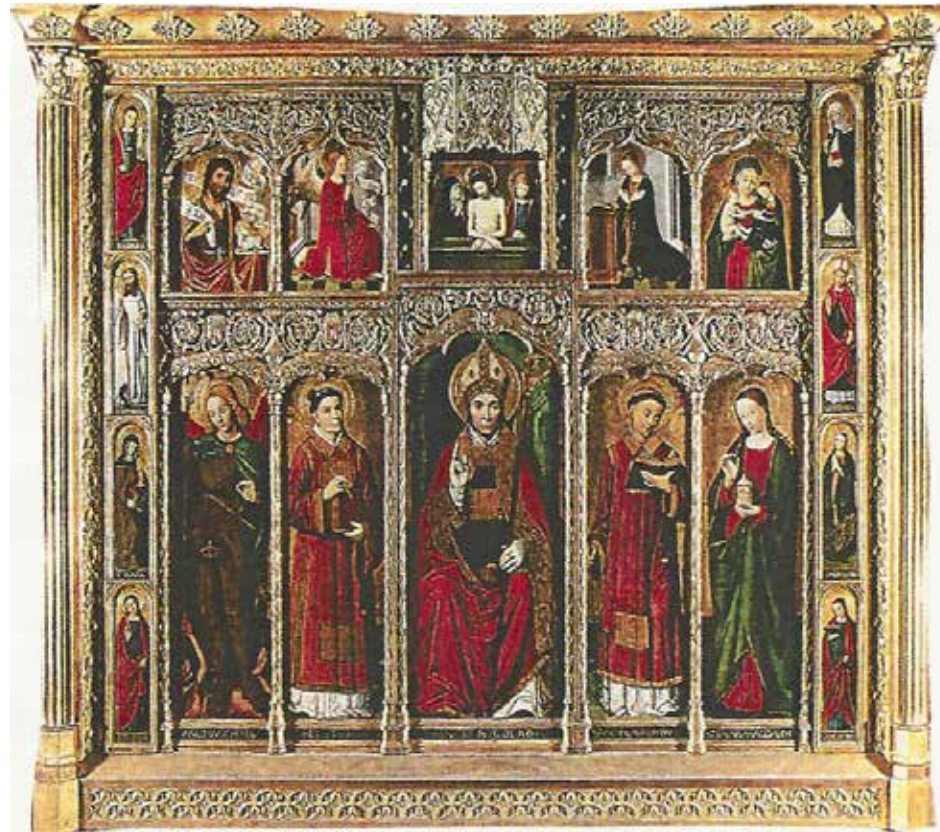
■ Cathédrale de Monaco : Retable Pietà dite du Curé Antoine Teste de Louis Brea (1505)

Une autre œuvre de 1505 attribuée à Louis Brea se trouve dans le déambulatoire de la Cathédrale : il s'agit de la « Pietà Teste » du nom de son donateur le curé de Saint-Nicolas Antoine Teste représenté dans la partie inférieure du tableau.

Louis ou Ludovic Bréa était un peintre, né vers 1450 à Nice, célèbre dans la région liguro-niçoise. Il est le premier peintre à sortir des codes traditionnels du Gothique pour faire entrer, par son influence, toute la région dans la voie de la Renaissance. On lui doit essentiellement des œuvres religieuses présentant une étonnante finesse dans les détails.

On trouve des œuvres de Louis Bréa depuis Six-Fours dans le Var jusqu'à Gênes en Italie en passant par Nice, Monaco, Taggia et Savone car à cette époque les peintres étaient itinérants et se déplaçaient avec leur atelier là où leurs commanditaires les engageaient. Au XV^e siècle en effet l'artiste ou l'artisan est tributaire des commandes privées émanant de rois, princes, seigneurs, riches bourgeois ou ecclésiastiques ou des commandes collectives émanant essentiellement des ordres religieux ou des confréries.

È scàiji sügüru che Louis Brea è mortu versu u 1523 d'a pesta che curpiva Niça ün achëst'anu. Ün vita soa, stu pintre primitivu niçardu s'è gudüu d'üna gran repütaçion e stà ancora e starà per sempre ün mudelu üncuntestabile ünte l'arte religiosa d'i sèculi XV e XVI.



■ Cathédrale de Monaco : Le retable de Saint-Nicolas de Louis Brea (1500)

Louis Bréa est mort vers 1523 probablement de la peste qui sévissait cette année là à Nice. Ce peintre primitif² niçois a joui de son vivant d'une grande réputation et reste une référence incontournable dans l'art religieux des XV^e et XVI^e siècles.

1 - Les retables (du latin *retro tabula altaris* : en arrière d'autel) sont formés par des panneaux de bois rectangulaires encadrés par un décor sculpté et doré. Ils étaient destinés à orner les autels des églises ou des chapelles. Il est fréquent qu'un retable se compose de plusieurs volets, deux pour un diptyque, trois pour un triptyque voire davantage pour un polyptyque. Les retables se développent à partir du Moyen âge en ayant plutôt une dimension décorative liée à la fonction religieuse. Leur iconographie évoque la vie du Christ, de la Vierge et des Saints.

2- Le terme primitif concerne tout ce qui, dans le domaine de la peinture occidentale, est antérieur aux innovations de la Renaissance.



U pruverbi d'u mese

« À San Bastiàn i giurni crèsciun d'u passu d'ün can,
â Santa Devota, d'u passu d'üna marmota. »

Le proverbe du mois

« À la San-Sébastien (20 janvier), les jours augmentent du pas d'un chien,
à la Sainte-Dévote (27 janvier), du pas d'une marmotte. »